

### Használati utasítás

23317862 Version 1

A Coloplast logó a Coloplast A/S bejegyzett védjegye. Minden jog fenntartva.©

A Velcro® a Velcro Industries B.V tulajdona

2016-02-15

### Javallatok

A sztómazacskó a sztómán kivezetett salakanyag felfogását szolgálja. Az öntapadó felszín a zacskó rögzítésére, és a sztóma körüli ép bőrhöz való ragasztásra szolgál.

### Tudnivalók

A termék vízszintes helyzetben tárolandó

Napfénytől elzárva tartandó.

A Coloplast semmiféle felelősséget nem vállal az olyan sérülésekért vagy károkért, amelyek a terméknek a Coloplast jelen ajánlásainak meg nem felelő használatából adódnak.

### Figyelmeztetés

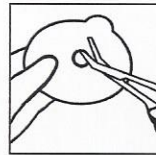
Mielőtt konvex terméket használ, forduljon egészségügyi szakemberhez.

### Vigyázat

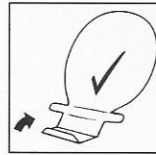
Az egyszer használatos termék ismételt használata potenciálisan veszélyes lehet a felhasználóra. Az újrafeldolgozás, a mosás, a fertőtlenítés és/vagy a sterilizálás nyomán a termék jellemzői megváltozhatnak, ami növeli a fizikai sérülés és a fertőzés kockázatát a felhasználó számára.

### Felhasználás

#### Előkészítés

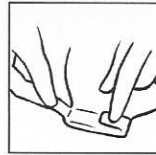


Kisméretű, hajlított olló és az alaplapon található kivágási segédlet használatával vágjon a sztóma méretének és alakjának pontosan megfelelő nyílást az alaplapon. A sztóma méretének és formájának méréséhez használhatja a mellékelt sztóma mérőszablont. A szivárgás és a bőrproblémák kockázatának csökkentése érdekében fontos, hogy az öntapadó felszínen a nyílás pontosan illeszkedjen a sztóma köré.



#### Elrejthető üritő használata

Helyezze a zsákokat egy síma felületre a csatlakozó gyűrűvel lefelé. Zárja le az üritőrészt, az alsó rész háromszori feltekerésével, hogy láthatóvá váljék a tépőzárás csik.



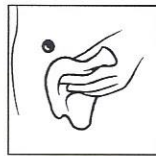
A tépőzár rögzítéséhez hajtsa a két fület befelé.



Az üritőrész elrejthető a nem szőtt bélésanyag alá.

#### Csat, klipsz használata

Távolítsa el a klipszet az ívről, majd távolítsa el a védőpapírt is. Az öntapadó felszínével lefelé helyezze az üritőnyílásra. Ha a klipsz megfelelő elhelyezése nem sikerül elsőre, távolítsa el, és helyezze fel újra. A bőr felé haladva hajtson rajta négyet-ötöt, majd hajtsa vissza a klipsz végeit. Merev csat esetén csak egyszer hajtsa vissza a zacskót a csattal való lezárás előtt.



Alaposan tisztítsa meg a sztómát és az azt körülvevő bőrterületet. Az alaplap felhelyezése előtt a bőrnek teljesen száraznak kell lennie.

#### Alkalmazás

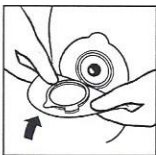


Húzza le a védőfilmet az öntapadó felületről.

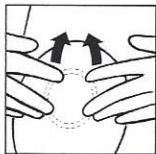


Igazítsa az alaplapot a sztóma köré, és alkalmazzon nyomást az alaplapra, hogy gyors tapadást és tökéletes illeszkedést érjen el a tapadó felszín és a sztómát körülvevő bőr között.

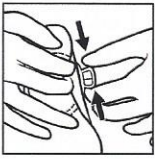
A tapadó felszínnek szorosan illeszkednie kell a sztóma köré. A szivárgás megelőzéséhez fontos tökéletes szigetelést biztosítani a sztóma körül. Amikor nyomást alkalmaz a hasonló alaplapon illetve zsákra, a sztóma körüli területen kezdve nyomja a tapadó felszínt a bőrhöz. Egyik ujját vezesse körbe a sztóma körül, hogy a tapadó felszín biztosítsa a szigetelést. A sztómától kiindulva és kifelé, a szélek felé haladva simítsa le a tapadó felszínt annak biztosítására, hogy a tapadó felszín szorosan illeszkedjen a bőrhöz.



Gondoskodjon arról, hogy az alaplap száraz és tiszta legyen (az alaplap tisztítására csak vizet használjon). Győződjön meg arról, hogy a zárógyűrű nyitva van-e. Helyezze a zsák csatlakozó gyűrűjének alját az alaplap csatlakozó gyűrűjének aljához.



Középső ujaival nyomja össze alul a zsákokat és az alaplapot.



A zárat összenyomva zárja le a zárógyűrűt. Amikor kattantást hall, a zsák biztonságosan rögzítve van az alaplaphoz.

#### Zacskó ürítése



Nyissa meg a leeresztőrészt és szükség esetén ürítse ki a zacskót a WC-be.



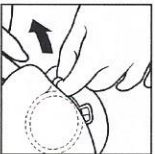
Tisztítsa meg a leeresztőrészt, akár WC-papírral. Miután kiürítette a zacskót, tekerje fel a leeresztőrészt és ismét rögzítse.



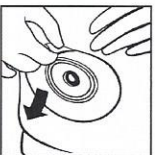
#### Eltávolítás



Ujjja hegyével megnyomva a kis fület, nyissa ki a zárógyűrűt, és távolítsa el a zsákot.



Tartsa meg az eltávolításra szolgáló fület, és vegye le a zsákot, óvatosan az alaplaptól elhúzva azt.



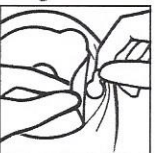
Gyengéden távolítsa el az alaplapot, ehhez húzza el az alaplapon lévő, eltávolításra szolgáló fület a hastól, és az alaplapot lassan gördítse le. Az eltávolítást segítő, szabad kezével alkalmazzon a bőrén kis nyomást.

#### Hulladékba helyezés

A termék kizárólag egyszeri használatra szolgál, és a helyi irányelveknek megfelelően kell kidobni, pl. a közönséges háztartási hulladékkal.

Ne húzza le vécén a terméket.

#### Szagszűrő címke



Szükség esetén helyezze fel az egyik mellékelt szagszűrő címkét a szagszűrőre, hogy a gázok ne jussanak ki.