

croatia

Coloplast pasta u trakici za osobe sa stomom je savitljiva i oblikuje se prema naborima tijela. Ne sadrži alkohol, što znači da se pasta može utisnuti u nabore kože radi zaštite, bez pečenja ili iritacije.

Pasta se lako utiskuje u duboke kožne nabore i ostala mjesta kojima je potrebna zaštita ili bi moglo doći do iritacije. Za lakšu primjenu, prije oblikovanja jednostavno navlažite prste vodom. Ako trebate manju količinu paste, jednostavno otrgnite potrebnu količinu trakice, a ostatak spremite za kasniju uporabu. Ukoliko je potrebna veća količina, možete upotrijebiti dvije trakice paste zajedno.

Coloplast pasta u trakici namijenjena je za ispunjavanje udubljenja i nabora na koži oko stome, te kao dodatan način zaštite kože i boljeg prijanjanja podložne pločice.

Kako otvoriti pakiranje

Držite kraj prozirnog omota, povucite, te otvorite pakiranje (prikaz A). Izvadite trakicu paste. Odstranite zaštitnu foliju i pasta je spremna za uporabu. Preporuča se jednim prstom pridržavati pastu dok se odstranjuje folija (prikaz B), na taj se način folija može brže skinuti.

Nanošenje paste

Pasta se nanosi direktno na kožu.

Stavite pastu u trakici na čistu i suhu kožu (1a). Zagladite pastu prstima tako da koža i pasta tvore ravnu površinu (1b). Tada stavite pomagalo koje inače koristite.

Primjena paste pri udubljenjima ili naborima na koži

Stavite komadić paste na udubljenje. Utisnite pastu u udubljenje. Pasta mora ispuniti cijelu udubinu tako da pasta i koža tvore ravnu površinu. (2b).

Primjena paste direktno na podložnu pločicu

Stavite pastu oko središnjeg otvora na podložnoj pločici. (3a) Prstima oblikujte pastu po površini podložne pločice tako da zajedno tvore ravnu površinu. (3b). Stavite podložnu pločicu na kožu.

Primjena paste nakon stavljanja podložne pločice

Stavite podložnu pločicu na kožu. Komadić paste u trakici nanosite oko stome (4a). Prstima oblikujte pastu oko stome i po pločici tako da podložna pločica i pasta tvore ravnu površinu. (4b). Na pločicu stavite vrećicu.

Odstranjivanje paste

Pasta se s kože može skinuti bilo kada. Pri odljepljivanju podložne pločice, s kože će se u potpunosti i bez ostataka ukloniti i pasta.

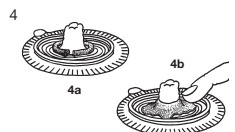
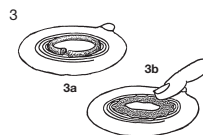
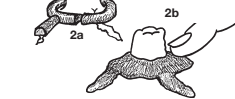
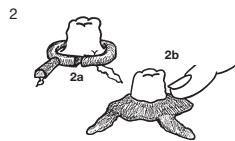
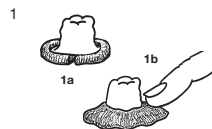
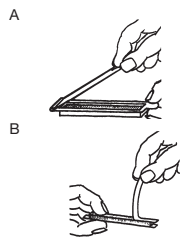
Samo za jednokratnu uporabu.

Samo za vanjsku uporabu.

Čuvajte na sobnoj temperaturi. Izbjegavajte izravno izlaganje sunčevoj svjetlosti i vlažnoj okolini.

Pasta u trakicama nesterilni je proizvod i ne smiju ga koristiti osobe s ozbiljno oštećenim ili oslabljenim imunim sustavom, kao što su oboljeli od leukemije ili osobe koje uzimaju lijekove za potiskivanje imunog sustava nakon transplantacije organa. Pasta u trakicama ne smije se koristiti na prerano rođenim bebama ili dojenčadi u inkubatoru.

Uporaba ovog proizvoda suprotna preporukama **Coloplasta** može dovesti do ozljeda ili drugih oštećenja, za koja **Coloplast** ne prihvaća odgovornost.



Nevhodné na opätovné použitie.

Samo za jednokratnu uporabu.

Samo za enkratnu uporabu.

Nem szabad többször használni.

Výrobek není určen k opakovanému použití



Upozornenie, prečítajte si návod na použitie

Pažnja, pogledajte upute za uporabu

Pozor, preberite navodila za uporabo

Figyelem! Olvassa el a használati útmutatót

Přečtěte si pozorně návod k použití

Manufacturer

Coloplast A/S

Høltedam 1

3050 Humlebæk

Denmark

www.coloplast.com



23308791 Coloplast is a registered trademark of Coloplast A/S
© 2009-06. All rights reserved.
Manufacturer: Coloplast A/S, 3050 Humlebæk, Denmark.



Coloplast

Coloplast adhezivní pasta v proužcích
Pasta v prúžkoch **Coloplast**

Coloplast Csíkpaszta

Coloplast Pasta v traku

Coloplast Pasta u trakici

Slovensko

Coloplastova pasta v oblíki traku za oskrbo stome je prožna in se lahko oblikuje. Zato jo je enostavno nanesti na potrebno mesto. Pasta ne vsebuje alkohola, zato ne draží kože in ne povzroča srbenja. Pasta je namenjena izravnavi površine kože v primeru brazgotin, vdolbin ali kožnih gub ter siceršnji zaščiti kože pred morebitnimi dražječimi snovmi. S pasto je mogoče bistveno izboljšati tesnjenje pripomočkov za oskrbo stome. Ob tem pasta ne prepreči lepljenja na prekrito površino. Pasto boste lažje oblikovali, če boste prste predhodno navlažili z vodo. Kadar ne potrebujete celega traku paste, lahko potrebno količino odrežete, preostanek pa shranite za kasnejšo uporabo. Kadar pa potrebujete večjo količino paste, lahko stisnete dva trakova skupaj in ju tako združite.

Kako odprete embalažo:

Embalažo odprete tako, da potegnete za jeziček ovitka embalaže. Trak vzemite iz embalaže. Ko odstranite zaščitno folijo s traku, je pasta pripravljena za uporabo (slika A). priporočamo, da imate v času odstranjevanja zaščitnega traku prst na pasti. Tako bo odstranitev hitrejša in lažja (slika B).

Namestitev paste:

Namestitev paste neposredno na kožo

Pasto položite na čisto in suho kožo (slika 1a). S prsti zgladite pasto na koži. Pasta in koža naj oblikujeta ravno površino (slika 1b). na to površino namestite podlogo pripomočka za oskrbo stome.

Namestitev paste na neravni, nagubani koži

Košček traku paste namestite na neraven del kože (na kožno gubo ali brazgotino). Pasto vtirite v celotno gubo ali brazgotino tako, da oblikujete ravno površino (slika 2b).

Namestitev paste neposredno na podlogo pripomočka za oskrbo stome

Pasto nanesite okoli odprtne podloge za oskrbo stome (slika 3a). Pasto s prsti oblikuje tako, da skupaj s podlogo dosežete ravno površino (slika 3b). kožno podlogo namestite na kožo. **Namestitev paste na obroček dvodelnega pripomočka**
Kožno podlogo namestite na kožo. Nanesite trak paste okoli stome (slika 4a). vtirite pasto okoli stome tako, da sta pasta in kožna podloga v isti ravnini (slika 4b). namestite vrečko pripomočka.

Odstranitev paste:

Pasto enostavno odstranite skupaj s kožno podlogo pripomočka. Običajno tako odstranite vso pasto s kože tako, da na koži ni neodstranjenih koščkov paste.

Pasta je samo za enkratno uporabo.

Pasta je samo za zunanjo uporabo.

Izdelek shranjujte pri sobni temperaturi v suhem prostoru in ga ne izpostavljajte neposredni sončni svetlobi.

Pasta v traku je nesterilen izdelek. Osebe z resnejšimi okvarami imunskega sistema (npr. levkemijo) ali osebe, ki jemljejo zdravila za oslabiltev imunskega sistema (npr. po presaditvi organa) naj ne uporabljajo tega izdelka. Paste v traku naj ne bi uporabljali na nedonošenčkih in dojenčkih v inkubatorjih.

Coloplast ne prevzema nobene odgovornosti za morebiten poškodbe ali drugo škodo, ki nastane ob uporabi tega izdelka na drugačen način, kot je opisano v teh navodilih.

Slovenèina

Pasta v prúžkoch **Coloplast** je urèená pre òdí sò stómíou, je ohýbná a formovateľná, neobsahuje alkohol. Lahko sa prispòsobí kontúram tela, aby ochránila pokožku pred pálením alebo podráždením. Pasta sa lahko vytvornuje do hlbokých kožných záhybov a iných nerovností tak, aby chránila kožu pacienta pred podráždením. Aby ste si aplikáciu uľahčili, navlhčíte si vodou prsty pred vytvarovaním pasty. Ak je potrebné menšie množstvo ako jeden prúžok, jednoducho oddelíte potrebné množstvo v prúžku, zvyšok odložte a použíte neskôr. V prípade, že je potrebné väčšie množstvo, môžete prstami spojiť dva prúžky.

Pasta v prúžkoch **Coloplast** je urèená na vyplnenie priehlbín/ rýh na pokožke v okolí stómie alebo ako dodatočná metóda ochrany/tesnenie pokožky.

Ako otvorit balenie:

Balenie otvoríte tak, že jazýček na konci potiahnete (obr. A). Vyberte prúžok pasty. Odstráňte ochrannú fóliu a pastu môžete hneď použiť. Pri odstraňovaní fólie sa odporúča prídĺžť prstom pastu (obr. B), tak sa fólia bude dať rýchlejšie stiahnuť.

Aplikácia pasty:

Pasta sa nanáša priamo na kožu.

Prúžky pasty naneste na čistú a suchú kožu (1a). Prstami vyhladte pastu tak, že s pokožkou vytvorí zarovnanú plochu (1b). Potom aplikujte stomické pomôcky.

Používanie pasty v spojitosti s priehlbínami/záhybmi na koži.

Umiestnite kúsok prúžku pasty do záhybu. Vmodelujte pastu do záhybu tak, aby vyplnila celú priehlbínu a aby s kožou vytvorila hladký povrch. (2b).

Pasta aplikovaná priamo na adhezívum (lepivú časť pomôcky).

Pastu aplikujte okolo otvoru uprostred adhezíva (3a). Prstami zarovnajte pastu proti povrchu adhezíva tak, že adhezívum a pasta vytvoría zarovnaný povrch (3b). Aplikujte adhezívum na pokožku.

Pasta aplikovaná na povrchu základnej podložky.

Aplikujte základnú podložku na kožu. Aplikujte pastu v prúžku okolo stómie (4a). Zarovnajte prúžok pasty okolo stómie a na základnej podložke tak, aby podložka a pasta vytvorili zarovnaný povrch (4b). Aplikujte stomickú pomôčku.

Odstránenie pasty:

Pastu je možné z kože kedykoľvek odstrániť. Zvyčajne zvyšky pasty na koži neostanú, keďže sa pasta odstrániť spolu s adhezívom.

Určená len na jednorázové použitie.

Určená len na vonkajšie použitie.

Skladujte pri izbovej teplote, chráňte pred priamym slnečným žiarením a vlhkým prostredím.

Pasta v prúžkoch nie je sterilný výrobok a nemali by ho používať ľudia s vážne narušeným alebo oslabeným imunitným systémom, napr. ľudia s leukémiou alebo tí, ktorí užívajú lieky na potlačenie imunity po transplantácii orgánov. Pasta v prúžkoch by sa nemala používať u predčasne narodených deťoch a deťoch, ktoré vyžadujú starostlivosť v inkubátore.

Čeština

Coloplast adhezivní pasta v prouzcích je určena pro péči o stomie. Proužky jsou pružné a jdou lehce vytvarovat kolem stomie. Adhezivní pasta v prouzcích neobsahuje alkohol, což znamená, že se snadno vytvaruje do záhybů kůže a přitom nevyvolává pálení či svědění kůže. Adhezivní pasta v prouzcích se jednoduše vmodeluje do hlubokých kožních záhybů nebo do okolí stomie, které je třeba chránit před účinky výměšků ze stomie. Pastu je nutné aplikovat navlhčenými prsty V případě, že potřebujete menší množství než jeden proužek, jednoduše oddělte jen část proužku, kterou potřebujete a zbytek si nechte na pozdější použití. Pokud potřebujete větší množství, prostě pomocí prstů přitlačte dva proužky k sobě. Adhezivní pasta v prouzcích se používá k vyrovnání jizev, kožních záhybů a jiných nerovností a vytvoří tak bezpečnější utěsnění kolem stomie.

Jak otevřít balení:

Zatáhněte za vyčnívající konec na plastovém krytu proužku (obrázek A).Vyjměte proužek adhezivní pasty z obalu. Odstraňte bílou ochrannou folii a pasta v prouzcích je připravena k použití. Folie půjde odstranit jednoduše, pokud si budete proužek pasty jedním prstem přidržovat a druhou rukou odstraníte folii.

Použití:

Použití pasty přímo na kůži.

Pastu je nutné aplikovat na očištěnou a suchou kůži (1a). Prsty pastu uhladte tak, aby na kůži vznikl zarovnaný povrch (1b). Poté nalepte stomickou pomůcku.

Použití pasty do kožních záhybů a nerovností.

Proužek pasty vložte do kožního záhybu a vmodelujte jej prsty jako výplň. Pasta musí vyplnit celou dutinu tak, aby se pasta s kůží spojila a vytvořila zarovnaný povrch (2b).

Použití pasty přímo na lepivou část na stomické podložce.

Aplikujte proužek pasty kolem otvoru v lepicím materiálu na stomické podložce (3a). Prsty pastu uhladte na podložce tak, aby adhezivní pasta vytvořila na lepicím materiálu na podložce zarovnaný povrch (3b). Poté podložku nalepte na kůži.

Použití pasty na přírubu lepicího materiálu (nelepivá část na podložce)

Stomickou podložku nalepte na kůži. Pastu v prouzcích aplikujte na přírubu kolem stomie (4a). Uhladte pastu kolem stomie tak, aby pasta na přírubě vytvořila zarovnaný povrch (4b). Poté připevněte stomický sáček.

Odstránění pasty v prouzcích:

Pastu je možné odstranit z kůže kdykoliv. Zbytky pasty na kůži nezůstanou, protože pasta se od kůže odlepi společně s lepicím materiálem na stomické pomůcce.

Určeno na jedno použití.

Určeno pro vnější použití.

Skladujte při pokojové teplotě, nevystavujte přímému slunečnímu záření a vlhkému prostředí.

Adhezivní pasta v prouzcích není sterilní a nesmí ji používat lidé s vážně poškozeným imunitním systémem, např. nemocní leukémií nebo pacientí, kteří užívají medikace pro potlačení funkce imunitního systému po transplan-taci orgánů. Pasta v prouzcích se také nesmí používat u nedonošených novorozenců nebo u novorozenců, o které je pečováno v inkubátoru.

Coloplast nenese odpovědnost za možná poškození a újmu, ke kterým může dojít, pokud se produkt používá jiným než tímto doporučeným způsobem.

Magyar

Coloplast csikpaszta a sztómával élők számára készül, anyaga rugalmas, formálható és alkoholmentes, ezért nem csíp, a test felszíni egyenetlenségeket kitölti, védi a bőrt a felmaródástól. Könnyen beilleszthető mélyebb bőrredők közé illetve egyéb irritációknak kitett, bőrvédelmet igénylő területekre. Megkönnyíti az alkalmazást, ha a paszta megformálása előtt vízzel benedvesítjük az ujjunkat. Amennyiben egy rúdnál kisebb mennyiségre van szükségünk, vágjuk le a kellő mennyiséget és a maradékot tegyük félre későbbi felhasználásra. Ha nagyobb mennyiség szükséges, akkor ujjal összegyúrhatunk kétrúdnyi csikpasztát. Coloplast csikpaszta rendeltetése a sztóma körüli bőrfelszíni egyenetlenségek, üregek, bőrredők kitöltése továbbá a bőr védelme és tömítés a szivárgás kiküszöbölésére.

Csomagolás felbontása

A műanyag doboz kinyitásához ellentétes irányba húzzuk szét a két fülecskét a szélén (A. ábra szerint). Vegyük ki a csikpasztát a csomagolásból. Távolítsuk el a védőfóliát a használatra kész pasztáról. A védőfólia könnyebb eltávolítása érdekében célszerű egy ujjal megfogni a pasztát (B. ábra szerint).

Paszta használati módok

Közvetlenül a bőrön

Tiszta és száraz bőrön alkalmazzuk a pasztát. (1a. ábra) Simítsuk el ujjunkkal a bőrön a pasztát úgy, hogy egyenes felszint alkossanak. (1b.ábra) Ezután felhelyezzük rá a sztóma eszközt.

Bőrredők üregek kitöltése

Helyezzünk kevés csikpasztát a bőrredők közé. Formáljuk bele az üregbe úgy, hogy azt kitöltse, és egyenes bőrfelszint alkosson. (2b.ábra)

Sztómászák tapadó felületére

Tegyük egy kis pasztát a sztómászák tapadó felszínének közepére, a nyílás köré. (3a. ábra) Simítsuk rá a pasztát ujjal a tapadó felületre úgy, hogy síma felületet alkossanak. (3b.ábra) Ragasszuk fel a bőre a sztómászákat.

Alaplap fölé

Ragasszuk fel a bőre az alaplapot. Helyezzünk egy kevés csikpasztát a sztóma köré. (4a. ábra) Simítsuk el a csikpasztát a sztóma körül úgy, hogy az alaplappal síma felületet alkossanak. (4b.ábra) Ezután helyezzük fel a sztómazascskót.

Paszta eltávolítása

A pasztát bármikor eltávolíthatjuk a bőrről. Az eltávolítás után általában nem található maradéknya a bőrön, a sztómászák tapadó felületével együtt válik le.

Kizárólag egyszeri használatra.

Kizárólag külsőleg alkalmazható.

Tároljuk szobahőmérsékleten, közvetlen napfénytől és nedvességtől óvjuk.

A csikpaszta nem steril termék és nem szabad alkalmazni súlyosan sérült vagy immunhiányos állapotú embereknél, például leukémia esetén vagy olyanoknál, akik immunrendszerit gyengítő gyógyszerez kezelést kapnak szervátültetés után. Csikpaszta nem használható koraszülött csecsemőknel illetve inkubátoros kezelésben részesülő kisbabáknál.

A termék Coloplast jelen használati utasításában leírtaktól eltérő alkalmazási módjából adódhatnak sérülések vagy más károsemények, amelyekért Coloplast felelőséget nem vállal.